

บทที่ ๑

บทนำ

องค์ประกอบ ประกอบด้วย ลักษณะของแผนยุทธศาสตร์ วัตถุประสงค์ ขั้นตอนในการจัดทำแผนยุทธศาสตร์การพัฒนาผลประโยชน์ของการจัดทำแผนยุทธศาสตร์การพัฒนา โดยนำเสนอ ดังนี้

๑.๑ ลักษณะของแผนยุทธศาสตร์การพัฒนา

แผนยุทธศาสตร์การพัฒนาเป็นแผนพัฒนาเศรษฐกิจและสังคมขององค์กรปกครองส่วนท้องถิ่นที่กำหนดยุทธศาสตร์ และแนวทางการพัฒนาขององค์กรปกครองส่วนท้องถิ่น ซึ่งแสดงถึง วิสัยทัศน์ พันธกิจ และจุดมุ่งหมายเพื่อการพัฒนาในอนาคต โดยสอดคล้องกับแผนพัฒนาเศรษฐกิจและสังคมแห่งชาติ แผนการบริหารราชการแผ่นดิน ยุทธศาสตร์การพัฒนาจังหวัด อำเภอ และแผนชุมชน

๑.๒ วัตถุประสงค์ของการจัดทำแผนยุทธศาสตร์การพัฒนา

- (๑) เพื่อเป็นแผนพัฒนาที่มุ่งไปสู่สภาพการณ์ที่ต้องการให้เกิดขึ้นในอนาคต
- (๒) เพื่อเป็นเครื่องชี้แจงการวางแผนการปฏิบัติงานให้ไปในทิศทางที่ต้องการ
- (๓) เพื่อแสดงถึงเป้าหมายและแนวทางการพัฒนาที่ชัดเจนเป็นระบบ
- (๔) เพื่อเป็นกรอบในการจัดทำแผนพัฒนาสามปี

๑.๓ ขั้นตอนในการจัดทำแผนยุทธศาสตร์การพัฒนา

(๑) คณะกรรมการพัฒนาท้องถิ่นจัดประชุมประชาคมท้องถิ่น ส่วนราชการและรัฐวิสาหกิจที่เกี่ยวข้อง เพื่อแจ้งแนวทางการพัฒนาท้องถิ่นรับทราบปัญหา ความต้องการ ประเด็นการพัฒนาและประเด็นที่เกี่ยวข้องตลอดจนความช่วยเหลือทววิชาการและแนวทางปฏิบัติที่เหมาะสมกับสภาพพื้นที่ เพื่อนำมากำหนดแนวทางการจัดทำแผนยุทธศาสตร์การพัฒนา โดยให้นำข้อมูลพื้นฐานในการพัฒนาจากหน่วยงานต่างๆ และข้อมูลในแผนชุมชนมาพิจารณาประกอบการจัดทำแผนยุทธศาสตร์การพัฒนา

(๒) คณะกรรมการสนับสนุนการจัดทำแผนพัฒนาท้องถิ่น รวบรวมแนวทางและข้อมูล นำมาวิเคราะห์เพื่อจัดทำร่างแผนยุทธศาสตร์การพัฒนาแล้วเสนอคณะกรรมการพัฒนาท้องถิ่น

(๓) คณะกรรมการพัฒนาท้องถิ่นพิจารณาร่างแผนยุทธศาสตร์การพัฒนา เพื่อเสนอผู้บริหารท้องถิ่น

(๔) ผู้บริหารท้องถิ่นพิจารณาอนุมัติร่างแผนยุทธศาสตร์การพัฒนา และประกาศใช้แผนยุทธศาสตร์การพัฒนา

๑.๔ ประโยชน์ของการจัดทำแผนยุทธศาสตร์การพัฒนา

(๑) ทุกภาคส่วนในท้องถิ่นมีจุดมุ่งหมายในการพัฒนาท้องถิ่นไปในทิศทางเดียวกัน อันจะนำมาซึ่งการบรรลุวิสัยทัศน์ที่กำหนดไว้

(๒) สามารถตอบสนองต่อปัญหาและความต้องการของประชาชนในท้องถิ่นได้อย่างแท้จริง

(๓) สามารถมองเห็นจุดมุ่งหมาย ทิศทางหรือแนวทางการพัฒนาท้องถิ่นในอนาคตอย่างชัดเจน

บทที่ ๒ สภาพทั่วไปและข้อมูลพื้นฐาน

๑. สภาพทั่วไป

๑.๑ ที่ตั้ง

ที่ทำการองค์การบริหารส่วนตำบลหนองโอง อยู่ห่างจากที่ว่าการอำเภออุทุมพรพิสัยทางทิศเหนือ ประมาณ ๖ กิโลเมตร

๑.๒ เนื้อที่

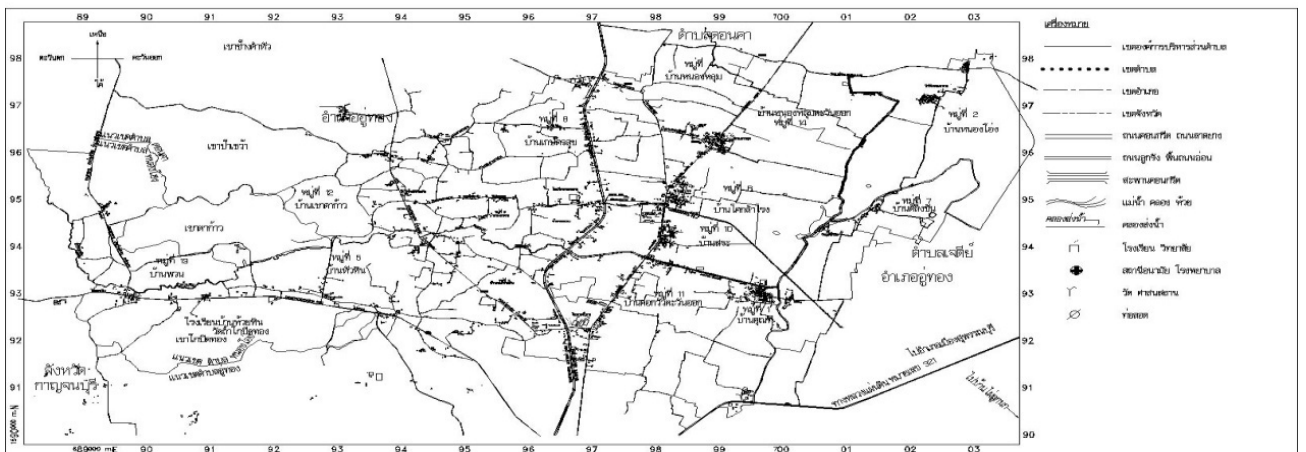
ตำบลหนองโอง มีเนื้อที่ประมาณ ๕๙ ตารางกิโลเมตร หรือ ๓๖,๘๗๕ ไร่

๑.๓ ภูมิประเทศ

พื้นที่ทางกายภาพมีภูมิประเทศเป็นที่ราบลุ่ม ๘ หมู่บ้าน ประกอบด้วย หมู่ที่ ๑,๒,๔,๖,๗,๑๐,๑๑และหมู่ที่๑๔ เป็นที่เนินสูง ๖ หมู่บ้าน ประกอบด้วย หมู่ที่ ๓,๕,๘,๙,๑๒ และหมู่ที่ ๑๓ พื้นที่เหมาะแก่การเพาะปลูก ทำไร่ ทำนา มีคลองชลประทานผ่าน

อาณาเขต	ทิศเหนือ	ติดต่อกับ	ตำบลอนคา	อำเภออุทุมพรพิสัย
	ทิศใต้	ติดต่อกับ	ตำบลอุทุมพรพิสัย	อำเภออุทุมพรพิสัย
	ทิศตะวันออก	ติดต่อกับ	ตำบลเจดีย์	อำเภออุทุมพรพิสัย
	ทิศตะวันตก	ติดต่อกับ	ตำบลหนองประดู่	อำเภอเสนาะ

แผนที่แสดงอาณาเขตการปกครององค์การบริหารส่วนตำบลหนองโอง



๑.๔ จำนวนหมู่บ้าน มี ๑๔ หมู่บ้าน อยู่ในเขตองค์การบริหารส่วนตำบลหนองไฉ่เต็มหมู่บ้าน ๑๔ หมู่บ้านโดยแยกพื้นที่การปกครองออกเป็น ๑๔ หมู่บ้าน ดังนี้

หมู่ที่	ชื่อบ้าน	จำนวนประชากร			จำนวนครัวเรือน	ชื่อผู้ใหญ่บ้าน
		ชาย	หญิง	รวม		
๑	บ้านคณที	๔๕๖	๕๐๙	๙๖๕	๒๙๑	นายประเสริฐ เพชรสะแก
๒	บ้านหนองไฉ่	๒๕๗	๒๗๐	๕๒๗	๑๔๖	นางสาวจินตนา โขระเวก
๓	บ้านหนองกระทิง	๔๐๗	๔๖๕	๘๗๒	๓๓๔	นายมนตรี ประทุมทอง
๔	บ้านหนองหลุม	๒๗๑	๒๗๙	๕๕๐	๑๖๑	นายสุทิน เพียรทอง
๕	บ้านห้วยหิน	๓๓๐	๓๑๓	๖๔๓	๑๙๖	นายวิรัตน์ นาคสมพันธ์
๖	บ้านโคกสำโรง	๓๐๓	๓๓๓	๖๓๖	๑๗๒	นางรัตนา สาททอง
๗	บ้านตลิ่งชัน	๑๖๑	๑๖๐	๓๒๑	๙๔	นายสัมฤทธิ์ หล้าจรรยา
๘	บ้านเกษตรสุข	๒๗๐	๒๕๗	๕๒๗	๑๖๘	นายอนก อ่ำแก้ว
๙	บ้านหนองแหน	๓๙๘	๔๒๖	๘๒๔	๒๑๕	นายสมบุญ เพียรทอง
๑๐	บ้านสระ	๓๔๗	๓๔๒	๖๘๙	๑๙๙	นายสุนทร แร่เพชร
๑๑	บ้านคอกวัวตะวันออก	๓๓๓	๓๖๑	๖๙๔	๒๔๖	นายพูนพิพัฒน์ โรจน์บุญถึง
๑๒	บ้านเขาดาก้าว	๓๖๘	๔๒๐	๗๘๘	๒๐๙	นายสุภาพ ขำดี
๑๓	บ้านพวน	๒๙๘	๓๐๖	๖๐๔	๑๖๘	นายบุญสืบ กันศิริ
๑๔	บ้านหนองหลุมตะวันออก	๑๙๗	๒๒๔	๔๒๑	๑๒๗	นายเอ็ก มลัมพันธ์ (กำนัน)
	รวม	๔,๓๙๖	๔,๖๖๕	๙,๐๖๑	๒,๗๒๖	

(ข้อมูล ณ เดือน มกราคม ๒๕๕๙) จากสำนักบริหารการทะเบียน กรมการปกครอง) มีความหนาแน่นเฉลี่ย ๑๕๔ คน / ตารางกิโลเมตร

๑.๕ ประชากร

(๕) ประชากร

ประชากรทั้งสิ้น ๑๐,๐๓๖ คน ผู้ที่มีชื่ออยู่ในทะเบียนบ้านกลาง ๙๗๕ คน

ประชากรที่แท้จริง ๙,๐๖๑ คน

(ข้อมูล เดือน มกราคม ๒๕๕๙) จากสำนักบริหารการทะเบียน กรมการปกครอง) มีความหนาแน่นเฉลี่ย ๑๕๔ คน / ตารางกิโลเมตร

๒.๒ สภาพทางเศรษฐกิจ

๒.๒.๑ อาชีพ

ประชากรในตำบลหนองไธสงส่วนใหญ่ประกอบอาชีพด้านการเกษตร เช่น ทำสวน ทำไร่ ทำนา และรับจ้าง

ตารางแสดงจำนวนประชากรจำแนกตามประเภทอาชีพ ตาม จปฐ. ปี ๒๕๕๙

ประเภทอาชีพ	เพศ				รวม (คน)	%
	ชาย(คน)	%	หญิง(คน)	%		
เกษตรกรรม-ทำนา	๔๐๔	๑๒.๒๔	๔๔๐	๑๒.๑๒	๘๔๔	๑๒.๑๘
เกษตรกรรม-ทำไร่	๓๕๐	๑๐.๖๐	๓๔๕	๙.๕๐	๖๙๕	๑๐.๐๓
เกษตรกรรม-ทำสวน	๓	๐.๐๙	๘	๐.๒๒	๑๑	๐.๑๖
เกษตรกรรม-ประมง	๒	๐.๐๖	๑	๐.๐๓	๓	๐.๐๔
เกษตรกรรม-ปศุสัตว์	๒๕	๐.๗๖	๑๗	๐.๔๗	๔๒	๐.๖๑
รับราชการ เจ้าหน้าที่ของรัฐ	๗๘	๒.๓๖	๖๖	๑.๘๒	๑๔๔	๒.๐๘
พนักงานรัฐวิสาหกิจ	๔	๐.๑๒	๒	๐.๐๖	๖	๐.๐๙
พนักงานบริษัท	๔๐	๑.๒๑	๕๗	๑.๕๗	๙๗	๑.๔๐
รับจ้างทั่วไป	๑,๒๒๖	๓๗.๑๔	๑,๒๓๑	๓๓.๙๐	๒,๔๕๗	๓๕.๔๔
ค้าขาย	๒๒๔	๖.๗๙	๓๐๑	๘.๒๙	๕๒๕	๗.๕๗
ธุรกิจส่วนตัว	๗๗	๒.๓๓	๗๖	๒.๐๙	๑๕๓	๒.๒๑
อาชีพอื่น (นอกเหนือที่กล่าวแล้ว)	๘๑	๒.๔๕	๑๔๖	๔.๐๒	๒๒๗	๓.๒๗
กำลังศึกษา	๗๑๙	๒๑.๗๘	๗๘๔	๒๑.๕๙	๑,๕๐๓	๒๑.๖๘
ไม่มีอาชีพ	๖๘	๒.๐๖	๑๕๗	๔.๓๒	๒๒๕	๓.๒๕
รวม	๓,๓๐๑	๑๐๐.๐๐	๓,๖๓๑	๑๐๐.๐๐	๖,๙๓๒	๑๐๐.๐๐

แหล่งข้อมูล : ข้อมูลความจำเป็นพื้นฐาน ระดับตำบล ปี ๒๕๕๙

๒.๒.๒ หน่วยธุรกิจในเขตองค์การบริหารส่วนตำบล

- โรงแรม ๑ แห่ง
- ปั้มน้ำมัน ๔ แห่ง
- โรงงานอุตสาหกรรม ๘ แห่ง

๒.๒.๓ รายได้

เนื่องจากสภาพภูมิประเทศเป็นที่ราบ เหมาะแก่การทำการเกษตรกรรม ดังนั้นรายได้ส่วนใหญ่ของคนในตำบลจึงมาจากการเกษตรกรรม รายได้เฉลี่ยต่อปีของประชากร ดังนี้

ตารางแสดงรายได้เฉลี่ยต่อปีของประชากร ตาม จปฐ. ปี ๒๕๕๙

หมู่ที่	พื้นที่	จำนวนครัวเรือน	จำนวนคน	แหล่งรายได้ครัวเรือนเฉลี่ย (บาท/ปี)				รายได้ครัวเรือนรวมเฉลี่ย (บาท/ปี)	รายได้บุคคลรวมเฉลี่ย(บาท/ปี)
				อาชีพหลัก	อาชีพรอง	รายได้อื่น	ปลูกเลี้ยงหาเอง		
๑	บ้านคณที	๑๘๒	๗๕๔	๒๗๑,๘๖๘	๒๔,๐๒๒	๑๙,๔๒๓	๑๕,๒๖๙	๓๓๐,๕๘๒	๗๙,๗๙๖
๒	บ้านหนองโอง	๑๐๗	๔๘๙	๒๕๓,๒๔๓	๒๗,๘๙๗	๑๑,๕๘๙	๖,๖๑๒	๒๙๙,๓๔๑	๖๕,๕๐๐
๓	บ้านหนองกระติง	๑๗๙	๕๙๑	๑๗๓,๕๔๔	๑๗,๒๔๖	๙,๕๕๕	๑,๘๔๑	๒๐๒,๑๘๗	๖๑,๒๓๘
๔	บ้านหนองหลุม	๑๑๙	๔๗๖	๑๗๒,๙๕๐	๒๓,๓๑๙	๑๓,๘๓๗	๗,๔๖๒	๒๑๗,๕๖๘	๕๕,๓๙๒
๕	บ้านห้วยหิน	๑๐๖	๓๘๕	๒๔๘,๔๕๔	๔๖,๑๙๘	๑๒,๘๒๐	๑๒,๕๑๔	๓๑๙,๙๘๖	๘๘,๑๐๐
๖	บ้านโคกสำโรง	๑๐๑	๓๙๐	๒๓๘,๒๐๑	๑๔,๖๑๔	๑๑,๖๔๙	๔,๘๙๑	๒๖๙,๓๕๔	๖๙,๗๕๖
๗	บ้านตลิ่งชัน	๘๑	๒๙๘	๑๒๖,๒๗๒	๒๕,๑๒๓	๑๓,๙๕๑	๗,๑๔๘	๑๗๒,๔๙๔	๔๖,๘๘๖
๘	บ้านเกษตรสุข	๑๒๐	๔๕๔	๑๘๙,๒๓๓	๒๐,๘๐๐	๑๖,๒๕๐	๔๔,๑๒๕	๒๗๐,๔๐๘	๗๑,๔๗๔
๙	บ้านหนองแหน	๑๖๑	๖๓๕	๒๔๘,๙๕๐	๕๒,๕๖๖	๑๕,๐๗๘	๑๔,๖๘๓	๓๓๑,๒๗๘	๘๓,๙๙๓
๑๐	บ้านสระ	๑๒๙	๕๘๘	๒๒๒,๑๔๗	๘,๒๐๙	๑๑,๙๖๙	๙,๓๙๙	๒๕๐,๗๒๕	๕๕,๐๐๖
๑๑	บ้านคอกวัว ตะวันออก	๑๕๖	๕๕๒	๑๘๙,๔๑๐	๔,๕๐๖	๑๕,๖๑๒	๘,๓๑๔	๒๑๗,๘๓๓	๖๑,๕๖๔
๑๒	บ้านเขาคำแก้ว	๑๔๘	๕๑๘	๒๐๒,๐๙๕	๒๓,๐๒๐	๑๖,๔๐๕	๘,๗๙๗	๒๕๐,๓๑๘	๗๑,๕๒๐
๑๓	บ้านพวน	๑๐๒	๔๑๑	๑๘๐,๙๑๒	๒๕,๑๒๗	๒๐,๘๗๓	๑๓,๖๒๓	๒๔๐,๕๓๔	๕๙,๖๙๕
๑๔	บ้านหนองหลุม ตะวันออก	๑๐๑	๓๙๑	๒๒๖,๘๕๑	๒๗,๖๓๔	๑๓,๑๙๘	๒๑,๖๕๘	๒๘๙,๓๔๒	๗๔,๗๔๐
	รวมทุกพื้นที่	๑,๗๙๒	๖,๙๓๒	๒๑๒,๖๗๕	๒๔,๐๕๖	๑๔,๕๓๔	๑๒,๒๘๙	๒๖๓,๕๕๔	๖๘,๑๓๒

แหล่งข้อมูล : ข้อมูลความจำเป็นพื้นฐาน ระดับตำบล ปี ๒๕๕๙

๒.๒.๔ รายงาน

ตารางแสดงรายจ่ายเฉลี่ยต่อปีของประชากร ตาม จปฐ. ปี ๒๕๕๙

หมู่ที่	พื้นที่	จำนวนครัวเรือน	จำนวนคน	แหล่งรายจ่ายครัวเรือนเฉลี่ย (บาท/ปี)				รายจ่ายครัวเรือนรวมเฉลี่ย(บาท/ปี)	รายจ่ายบุคคลรวมเฉลี่ย (บาท/ปี)
				ต้นทุนการผลิต	อุปโภคบริโภคที่จำเป็น	อุปโภคบริโภคที่ไม่จำเป็น	ชำระหนี้สิน		
๑	บ้านคนที	๑๘๒	๗๕๔	๔๐,๔๖๗	๑๔๘,๔๒๙	๑๙,๙๑๘	๑๔,๖๑๕	๒๒๓,๔๒๙	๕๓,๙๓๑
๒	บ้านหนองไธ้	๑๐๗	๔๘๙	๒๘,๕๐๕	๑๓๐,๐๓๔	๑๙,๑๑๒	๑๒,๕๒๓	๑๙๐,๑๗๔	๔๑,๖๑๓
๓	บ้านหนองกระเทียม	๑๗๙	๕๙๑	๑๘,๓๐๔	๑๑๕,๗๔๓	๒๑,๗๙๓	๔,๒๘๕	๑๕๙,๑๒๖	๔๘,๑๙๕
๔	บ้านหนองหลุม	๑๑๙	๔๗๖	๓๑,๑๔๓	๑๑๗,๙๓๓	๑๒,๕๒๙	๘,๖๕๕	๑๗๐,๒๖๑	๔๒,๕๖๕
๕	บ้านห้วยหิน	๑๐๖	๓๘๕	๕๐,๕๗๑	๑๓๕,๕๒๘	๒๓,๕๘๑	๓๔,๘๒๑	๒๔๔,๕๐๐	๖๗,๓๑๗
๖	บ้านโคกสำโรง	๑๐๑	๓๙๐	๔๓,๖๔๙	๑๐๖,๓๗๖	๑๔,๔๐๖	๗,๖๖๓	๑๗๒,๐๙๔	๔๔,๕๖๘
๗	บ้านตลิ่งชัน	๘๑	๒๙๘	๒๐,๐๖๒	๑๐๙,๗๕๓	๑๑,๔๓๒	๒,๘๔๐	๑๔๔,๐๘๖	๓๙,๑๖๔
๘	บ้านเกษตรสุข	๑๒๐	๔๕๔	๓๐,๓๗๕	๑๒๑,๔๑๓	๑๒,๗๕๘	๖,๖๖๗	๑๗๑,๒๑๓	๔๕,๒๕๔
๙	บ้านหนองแหน	๑๖๑	๖๓๕	๔๙,๗๑๙	๑๖๒,๒๗๐	๒๔,๓๙๑	๑๗,๒๓๖	๒๕๓,๖๑๗	๖๔,๓๐๓
๑๐	บ้านสระ	๑๒๙	๕๘๘	๒๐,๖๗๑	๑๓๕,๘๖๘	๑๘,๒๗๑	๗,๔๙๖	๑๘๒,๓๐๖	๓๙,๙๙๖
๑๑	บ้านคอกวัว ตะวันออก	๑๕๖	๕๕๒	๒๐,๑๗๖	๑๒๓,๖๘๕	๑๑,๓๑๔	๑๗,๐๑๙	๑๗๒,๑๙๕	๔๘,๖๖๔
๑๒	บ้านเขาตาก้าว	๑๔๘	๕๑๘	๓๓,๑๕๙	๑๓๕,๒๑๖	๑๘,๗๑๖	๕,๐๐๐	๑๙๒,๐๙๑	๕๔,๘๘๓
๑๓	บ้านพวน	๑๐๒	๔๑๑	๒๗,๗๒๑	๑๒๙,๐๖๙	๑๖,๑๖๗	๑๕,๘๓๓	๑๘๘,๗๘๙	๔๖,๘๕๓
๑๔	บ้านหนองหลุม ตะวันออก	๑๐๑	๓๙๑	๔๔,๒๙๗	๑๓๒,๘๓๒	๑๗,๕๘๐	๕,๘๙๑	๒๐๐,๖๐๐	๕๑,๘๑๗
	รวมทุกพื้นที่	๑,๗๙๒	๖,๙๓๒	๓๒,๖๒๕	๑๓๐,๓๖๓	๑๗,๖๙๙	๑๑,๕๑๗	๑๙๒,๒๐๕	๔๙,๖๘๗

แหล่งข้อมูล : ข้อมูลความจำเป็นพื้นฐาน ระดับตำบล ปี ๒๕๕๙

๒.๓ สภาพสังคม

๒.๓.๑ การศึกษา

- โรงเรียนประถมศึกษา ๗ แห่ง
- วิทยาลัยการอาชีพอุทุมพร ๑ แห่ง
- ศูนย์พัฒนาเด็กเล็กก่อนวัยเรียน ๒ แห่ง
- ที่อ่านหนังสือประจำหมู่บ้าน ๓ แห่ง

ตารางแสดงจำนวนประชากรจำแนกตามระดับการศึกษา ปี ๒๕๕๙

ระดับการศึกษา	เพศ				รวม (คน)	%
	ชาย(คน)	%	หญิง(คน)	%		
ไม่เคยศึกษา	๔๖	๑.๓๙	๔๗	๑.๒๙	๙๓	๑.๓๔
อนุบาล/ศูนย์เด็กเล็ก	๙๘	๒.๙๗	๑๔๕	๓.๙๙	๒๔๓	๓.๕๑
ต่ำกว่าชั้นประถมศึกษา	๒๑๗	๖.๕๗	๒๖๓	๗.๒๔	๔๘๐	๖.๙๒
จบชั้นประถมศึกษา (ป.๔,ป.๗,ป.๖)	๑,๗๑๘	๕๒.๐	๑,๙๓๔	๕๓.๒๖	๓,๖๕๒	๕๒.๖๘
มัธยมศึกษาตอนต้น (มศ.๑-๓ ,ม.๑-๓)	๕๓๔	๑๖.๑๘	๔๙๐	๑๓.๔๙	๑,๐๒๔	๑๔.๗๗
มัธยมศึกษาตอนปลาย (มศ.๔-๕,ม.๔-๖,ปวช)	๓๘๔	๑๑.๖๓	๓๖๘	๑๐.๑๓	๗๕๒	๑๐.๘๕
อนุปริญญา หรือเทียบเท่า	๖๐	๑.๘๒	๕๕	๑.๕๑	๑๑๕	๑.๖๖
ปริญญาตรี หรือเทียบเท่า	๒๓๘	๗.๒๑	๓๒๐	๘.๘๑	๕๕๘	๘.๐๕
สูงกว่าปริญญาตรี	๖	๐.๑๘	๙	๐.๒๕	๑๕	๐.๒๒
รวม	๓,๓๐๑	๑๐๐.๐๐	๓,๖๓๑	๑๐๐.๐๐	๖,๙๓๒	๑๐๐.๐๐

แหล่งข้อมูล : ข้อมูลความจำเป็นพื้นฐาน ระดับตำบล ปี ๒๕๕๙

๒.๓.๒ สถาบันและองค์การทางศาสนา

- วัด ๙ แห่ง
- สำนักสงฆ์ ๑ แห่ง

๒.๓.๓ การสาธารณสุข

- โรงพยาบาลส่งเสริมสุขภาพระดับตำบล ๒ แห่ง
- อัตราการมีและใช้ส้วมราดน้ำร้อยละ ๑๐๐

๒.๓.๔ ความปลอดภัยในชีวิตและทรัพย์สิน

- จุดตรวจประจำตำบล ๑ แห่ง

๒.๔ การบริการพื้นฐาน

๒.๔.๑ การคมนาคม

(๑.๑) ถนน

- ถนนสายอุทอง - ด่านช้าง, ถนน ร.พ.ช., นอกจากที่กล่าวมาแล้วยังมีสายย่อย ๆ

ในพื้นที่อีกหลายสาย

- จำนวนถนนลูกรัง ๕๑ สาย
- จำนวนถนนลาดยาง ๑๒ สาย
- จำนวนถนนคอนกรีต ๔๖ สาย

(๑.๒) สะพาน

- จำนวนสะพานคอนกรีต ๗ แห่ง
- จำนวนสะพานเหล็ก ๓ แห่ง

๒.๔.๒ การโทรคมนาคม

- โทรศัพท์สาธารณะ

๒๐ แห่ง

๒.๔.๓ การไฟฟ้า

- จำนวน ๑๔ หมู่บ้าน ประชากรที่มีไฟฟ้าใช้ ประมาณ ๙๙.๖%

๒.๔.๔ แหล่งน้ำ

- ประปาหมู่บ้าน
- คลองชลประทาน

๑๑ แห่ง

๒ สาย

๒.๕ ข้อมูลอื่น ๆ

๒.๕.๑ ทรัพยากรธรรมชาติในพื้นที่

- ป่าไม้
- แร่หินอุตสาหกรรม

๒.๕.๒ มวลชนจัดตั้ง

- ลูกเสือชาวบ้าน ๑ รุ่น
- อปพร. ๓ รุ่น

๓๙๙ คน

๔๓๕ คน

๒.๖ ศักยภาพขององค์การบริหารส่วนตำบลหนองไฉ่

๒.๖.๑ อัตรากำลัง

ประเภท	การศึกษา								รวม
	ประถมศึกษา		มัธยม/อาชีวะ		ปริญญาตรี		สูงกว่าปริญญาตรี		
	ชาย	หญิง	ชาย	หญิง	ชาย	หญิง	ชาย	หญิง	
พนักงานส่วนตำบล	-	-	๒	-	๒	๕	๓	๖	๑๘
ลูกจ้างประจำ	-	-	๑	-	-	๑	-	-	๒
พนักงานจ้าง	๗	-	๑๑	๑	๔	๑๑	-	-	๓๔
รวม	๗	-	๑๔	๑	๖	๑๗	๓	๖	๕๔

๒.๖.๒ ด้านงบประมาณขององค์การบริหารส่วนตำบล

รายการ	รายได้(บาท)			
	ปี ๒๕๕๖	ปี ๒๕๕๗	ปี ๒๕๕๘	ปี ๒๕๕๙ (ประมาณการ)
รายได้จากภาษีอากร	๒๕,๖๑๓,๐๗๗.๘๕	๒๕,๓๕๑,๒๔๖.๘๔	๒๖,๔๓๖,๓๓๓.๘๘	๒๖,๔๕๐,๐๐๐
รายได้ที่ไม่ใช่ภาษี อากร	๑,๓๓๙,๒๔๗.๗๒	๗๕๓,๙๓๕	๙๕๙,๔๒๗.๙๙	๘๗๖,๕๐๐
เงินอุดหนุนทั่วไป	๑๒,๔๒๐,๐๙๙.๔๔	๘,๘๗๖,๘๘๓	๙,๐๖๗,๕๔๒	๑๐,๐๕๘,๖๐๐
เงินอุดหนุนเฉพาะกิจ	๑๗,๑๘๒,๑๙๖.๐๘	๑๙,๑๒๐,๒๙๖	๒๓,๑๗๐,๓๑๔	-
รวม	๕๖,๕๕๔,๖๒๑.๐๙	๕๔,๑๐๒,๓๖๐.๘๐	๕๙,๖๓๓,๖๑๗.๘๗	๓๗,๓๘๕,๑๐๐

๒.๖.๓ โครงสร้างองค์กรขององค์การบริหารส่วนตำบล

โครงสร้างองค์การบริหารส่วนตำบลหนองโอง

ฝ่ายบริหาร

นายก อบต.

รองนายก อบต.

รองนายก อบต.

เลขานายก อบต.

ปลัด อบต.

หน่วยตรวจสอบภายใน

รองปลัด อบต.

สำนักงานปลัด

กองคลัง

กองช่าง

กองการศึกษา ศาสนา และ
วัฒนธรรม

กองสาธารณสุข และ
สิ่งแวดล้อม

ฝ่ายนิติบัญญัติ

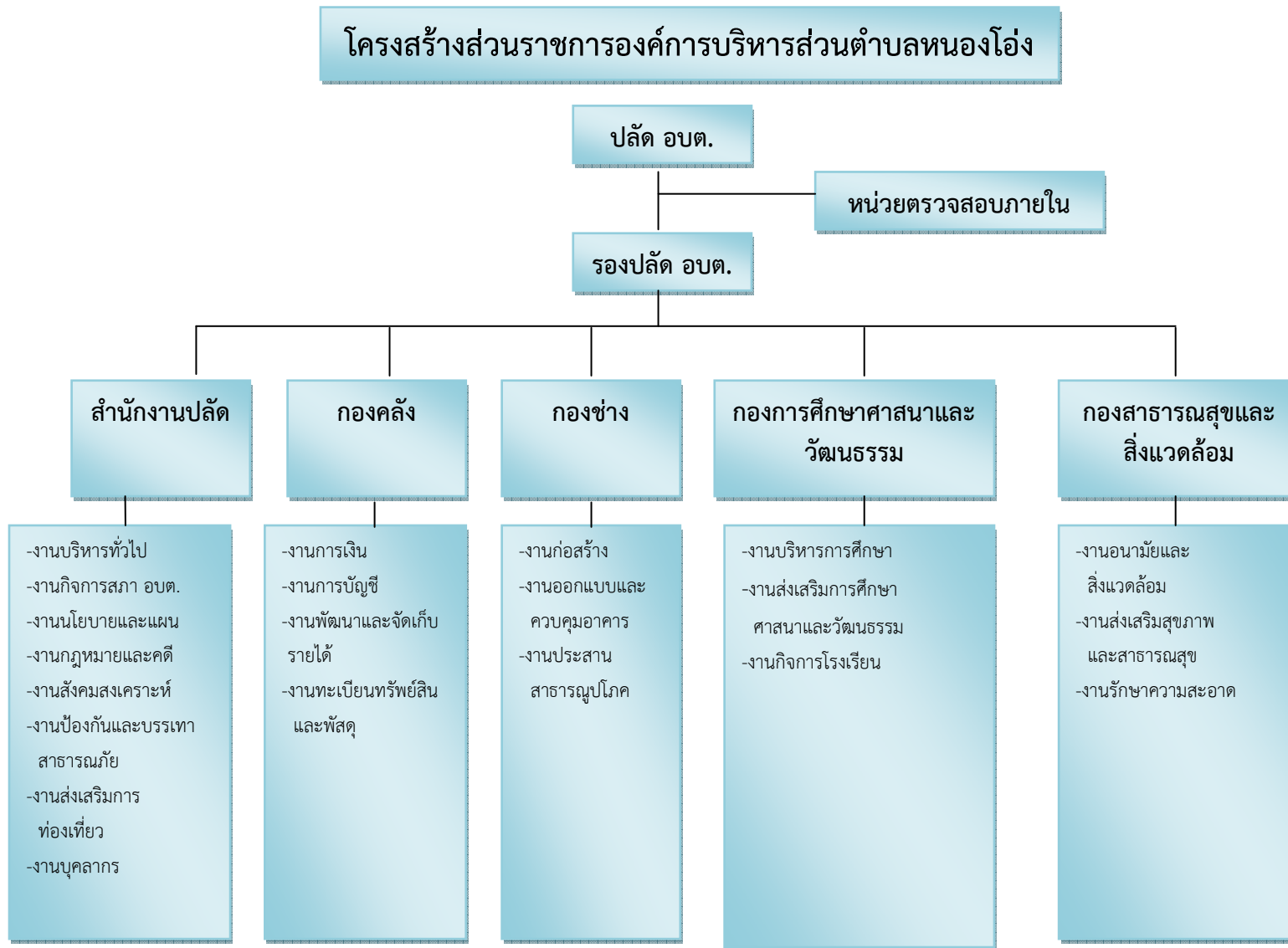
ประธานสภา อบต.

รองประธานสภา อบต.

เลขานุการสภา อบต.

สมาชิกสภา อบต.

๒.๖.๔ โครงสร้างส่วนราชการขององค์กรขององค์การบริหารส่วนตำบลหนองโอง



๒.๗ จุดยืนทางยุทธศาสตร์ (Positioning) ขององค์การบริหารส่วนตำบลหนองไฉ่

- (๑) พัฒนาแหล่งน้ำ ระบบประปา เพื่อใช้ในการอุปโภค บริโภค
- (๒) ส่งเสริมและพัฒนาด้านการศึกษา
- (๓) ส่งเสริมสนับสนุนด้านการท่องเที่ยว ศาสนา-วัฒนธรรมประเพณีและกีฬา
- (๔) เตรียมความพร้อมเข้าสู่ประชาคมอาเซียน
- (๕) ส่งเสริมสนับสนุนด้านการเกษตร
- (๖) พัฒนาสังคม ชุมชน ให้มีคุณภาพชีวิตที่ดีขึ้น
- (๗) ส่งเสริมการสาธารณสุขเพื่อให้ประชาชนมีสุขภาพที่ดีขึ้น
- (๘) พัฒนาด้านโครงสร้างพื้นฐาน
- (๙) อนุรักษ์ทรัพยากรธรรมชาติและสิ่งแวดล้อมในชุมชน
- (๑๐) มุ่งเน้นการบริการเชิงรุก รวดเร็ว มีประสิทธิภาพ และโปร่งใส
- (๑๑) ให้ความสำคัญกับปัญหาของประชาชนและรีบเร่งแก้ไข
- (๑๒) พัฒนาชุมชนให้เป็นเมืองน่าอยู่น่าอาศัย
- (๑๓) สร้างความปรองดองสมานฉันท์ให้เกิดขึ้นในชุมชน
- (๑๔) ให้ความปลอดภัยในชีวิตและทรัพย์สินของประชาชน